

PEGAS con SENTIDO

Gestión de capital humano de impacto económico, social y ambiental

Primer Estudio sobre Talento Sostenible PcS 2016 – RESUMEN EJECUTIVO –

Unidad de Estudios
Marzo – 2016

Presentación

PEGAS con
SENTIDO

Preguntas que motivan el estudio

¿Quiénes representan las nuevas generaciones de talento sostenible?

¿Cuáles son sus percepciones y valoraciones respecto de su entorno socio-ambiental?

¿Qué factores definen sus preferencias en la búsqueda, postulación y retención en un lugar de trabajo?

Objetivo general

Analizar los principales atributos que definen a los profesionales que forman parte de la red de Pegas con Sentido, profundizando en sus percepciones y expectativas en relación con el mundo laboral, así como a nivel social, ambiental y económico (triple impacto sostenibilidad).



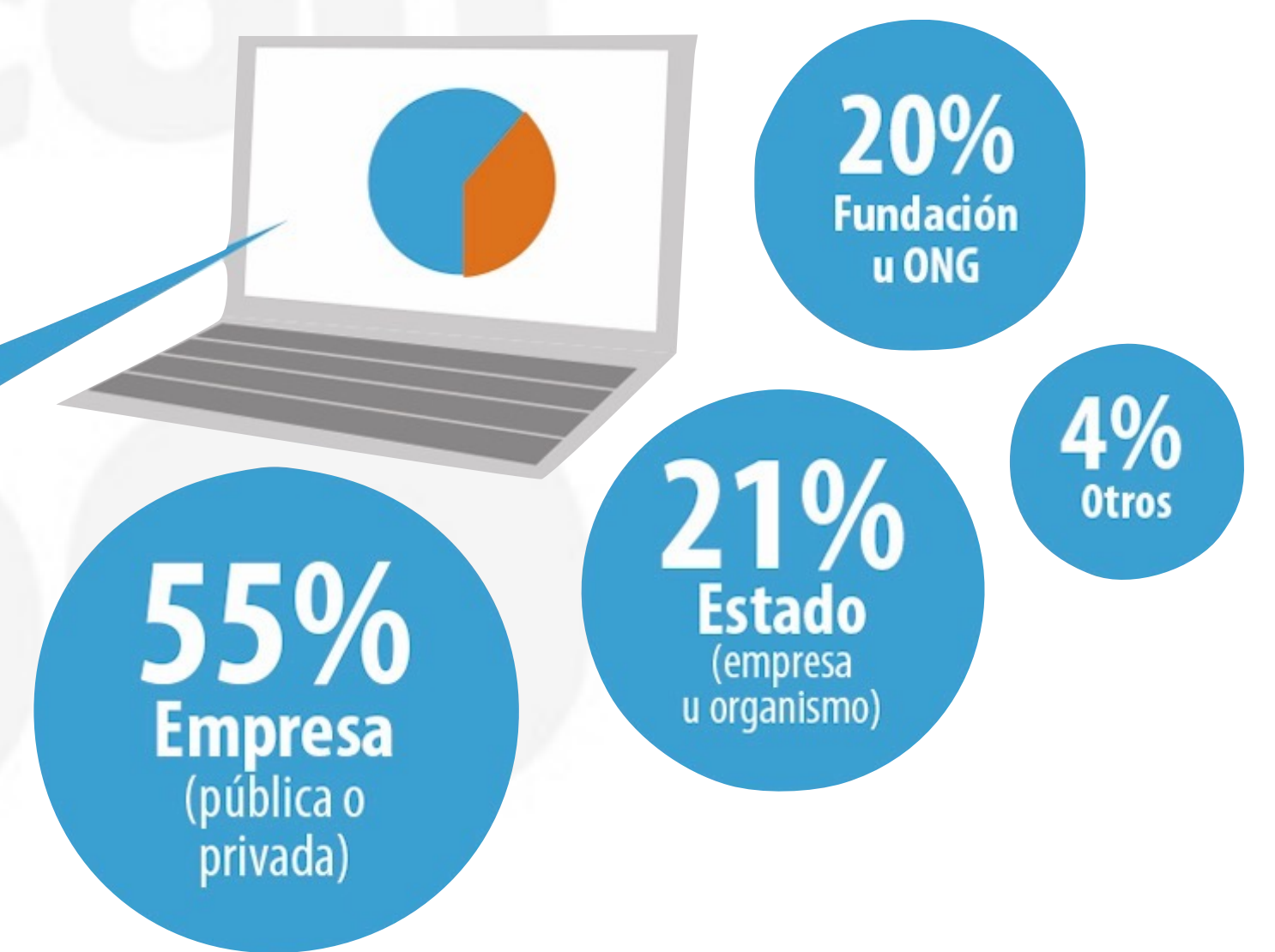
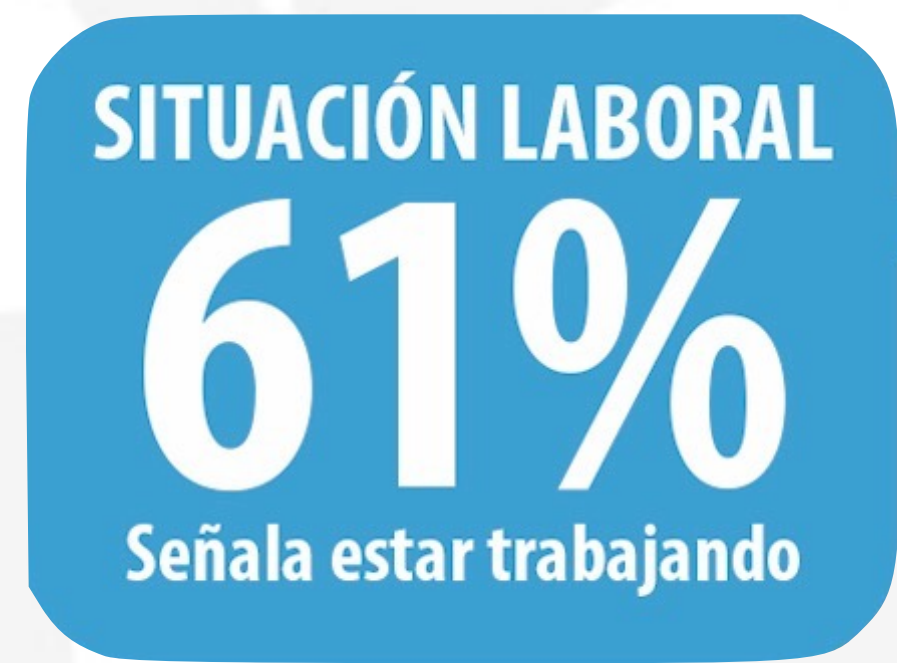
Principales Resultados

¿Quiénes representan el talento sostenible?

El estudio contempló una muestra de **2.089** hombres y mujeres, representativos de un universo de 51.119 profesionales pertenecientes a la red Pegas con Sentido en Chile.

Los encuestados se concentran en edades jóvenes, un 84% de los cuales tiene 40 años o menos. Sus profesiones se concentran en las áreas de **ingeniería, ciencias sociales, comunicaciones y educación.**

Gran parte de ellos se encuentra trabajando (61%), de los cuales más de la mitad (55%) lo hace en **empresas privadas o públicas**, seguido por un 19% en fundaciones u ONG.



Principales Resultados

¿Por qué sostenible?

El **compromiso social** de los profesionales se manifiesta en su alta participación en causas voluntarias, así como en su interés por contribuir a superar la desigualdad, injusticia social y pobreza a través de su trabajo, como principal desafío a nivel nacional.

Declaran realizar frecuentemente diversas **prácticas de sostenibilidad medioambiental**, como utilización eficiente de electricidad, utilización de transporte público o dejar de comprar productos que han vulnerado ecosistemas o derechos laborales, entre otros.

La gran mayoría (89%) considera que las empresas tienen un **alto nivel de responsabilidad** en construir una sociedad mejor, independiente del rubro al que se dediquen. Destaca el interés en responsabilidad social mayormente en mujeres, así como a medida que aumenta la edad de los encuestados.

Por último, gran parte de ellos se autodeclara una **persona social y ambientalmente responsable** (85%), principalmente constituida por hombres.



PARTICIPACIÓN EN VOLUNTARIADO Y POLÍTICA

56% Participa en voluntariado

14% Participa en agrupación política



CONTRIBUCIÓN EN DESAFÍOS NIVEL PAÍS (Totales absolutos)

78%

Desigualdad, injusticia social

60%

Empresas sostenibles

53%

Discriminación y exclusión social

46%

Contaminación, medio ambiente

19%

Crecimiento economía

85%

Se considera una persona ambiental y socialmente responsable

89%

Considera que las empresas tienen una responsabilidad alta o media de construir una mejor sociedad

Principales Resultados

En términos laborales

Si bien la mayoría está empleado, **prácticamente todos se encuentran en la búsqueda de un nuevo trabajo (93%)**, claro indicador de la inquietud de estos profesionales por encontrar un empleo que les haga sentir satisfechos. La mayor parte de ellos pretende incorporarse a una nueva organización o bien comenzar un emprendimiento propio en los próximos 5 años (69%).

En cuanto a los procesos de **búsqueda, postulación y retención de talentos**, se dibuja un perfil orientado al impacto socioambiental del trabajo, así como al crecimiento y bienestar personal.

Los tres principales factores que motivan a los profesionales a postular a un empleo corresponden al aporte que puedan hacer en su entorno socioambiental (77%), el crecimiento y avance profesional (75%) y las condiciones laborales, como contrato y otros beneficios (58%). Observamos, por tanto, cómo las exigencias se ubican en el entorno primero que en el individuo: el enfoque ético es más relevante que el cumplimiento de expectativas económicas.



Principales Resultados



En términos laborales

En el momento de postular a un trabajo, el 84% atribuye una **alta importancia al propósito o misión** declarado por la organización.

Refuerza lo anterior el alto porcentaje que indica estar dispuesto a recibir un menor salario por un trabajo que les permita **realizarse personal y profesionalmente** (85%).

En cuanto a la proyección de los profesionales (retención) en los lugares de trabajo, ellos indican que los nuevos desafíos (71%), el impacto positivo en la sociedad y medio ambiente (56%), junto con la flexibilidad en horarios y objetivos laborales (56%), constituyen los **principales puntos que deben cumplirse para poder proyectarse a largo plazo en sus trabajo ideal**.

84%

Considera altamente importante la misión o propósito de la empresa al momento de postular

85%

Aceptaría un salario menor al esperado por un trabajo que lo llenara profesional y personalmente.

Cierre: Ideas fuerza

PEGAS con
SENTIDO®

- El perfil general y laboral de los profesionales **contribuye a desmitificar la idea** que los empleos con impacto social son sólo perseguidos por profesionales del área de las humanidades a través de fundaciones u ONG, consideradas tradicionalmente más cercanas al desarrollo de habilidades blandas. Los resultados muestran la incidencia de profesionales del área ingeniería, ocupando puestos en empresas, que muestran un gran interés por este tipo de trabajos.
- Junto a esto, el que la mayoría esté **buscando cambiar de empleo** es un indicio de alerta sobre la insatisfacción con respecto a sus lugares de trabajo, situación que merece ser profundizada y abordada por las organizaciones.
- Sentirse **constantemente desafiados, aportando a su entorno relevante, en un régimen flexible de horarios y objetivos**, son requisitos en el largo plazo para mantener a estos nuevos talentos en las organizaciones. **Hoy la remuneración e incentivos económicos no son suficientes, y pasan a ocupar un lugar secundario.**
- En base a los procesos de **búsqueda, postulación y retención** de talentos, se dibujan expectativas e intereses orientados al impacto de su trabajo, así como al crecimiento y bienestar personal, muy por sobre rasgos individualistas o motivados por una racionalidad asociada al éxito material.
- Por último, **son profesionales con un perfil fuertemente orientado al compromiso social y medioambiental.** Atribuyen gran importancia a los principios y valores que respaldan y guían su trabajo, estando dispuestos a dejar sus preocupaciones económicas en un lugar secundario en el momento de enfrentarse a un trabajo que les permita sentirse conformes a nivel profesional y personal.

Ficha técnica del estudio



Nombre	Encuesta Comunidad Talento Sostenible - Pegas con Sentido 2016
Enfoque de investigación y levantamiento	Diseño cuantitativo. Encuesta/ Cuestionario online semiestructurado
Universo y muestra	Muestreo representativo de la red de profesionales inscritos en Pegas con Sentido. N= 51.119 profesionales en Chile. Muestra final, n= 2089. Error +/-2,1%
Trabajo de campo	12 de enero al 14 de febrero de 2016
Autoría y derechos	Pegas con Sentido S.A

PEGAS con SENTIDO

Gestión de capital humano de impacto económico, social y ambiental

Primer Estudio sobre Talento Sostenible PcS 2016 – RESUMEN EJECUTIVO –

Unidad de Estudios
Marzo – 2016